

**Методические рекомендации для органов местного самоуправления Российской Федерации по порядку внесения сведений в реестр территориального размещения технических средств информационных систем, используемых государственными органами на территории Российской Федерации**

Согласовано			
Ивв. № подл.	Подп. и дата	Взам. инв. №	

## ОГЛАВЛЕНИЕ

1	ОБЩИЕ ПОЛОЖЕНИЯ.....	3
2	ВВЕДЕНИЕ.....	5
2.1	Уровень подготовки.....	5
2.2	Перечень эксплуатационной документации, с которой необходимо ознакомиться ..	5
2.3	Условия, при соблюдении которых обеспечивается применение портала в соответствии с назначением.....	5
2.4	Требования к рабочему месту.....	5
3	ПОДГОТОВКА К РАБОТЕ.....	7
3.1	Порядок запуска.....	7
3.2	Запуск браузера.....	7
3.3	Вход в ЕСКИ.....	7
3.4	Авторизация пользователя.....	9
4	ПРАВИЛА ФОРМИРОВАНИЯ РЕЕСТРОВЫХ ЗАПИСЕЙ.....	11
4.1.	Создание реестровой записи.....	11
4.2.	Заполнение формы Контроль ТР.....	13
4.3.	Сохранение реестровой записи.....	19
4.4.	Аннулирование реестровой записи.....	20
4.5.	Осуществление автоматизированной проверки сведений, размещенных в реестре.....	20
5.	Завершение работы.....	22
6.	АВАРИЙНЫЕ СИТУАЦИИ.....	23
	ПЕРЕЧЕНЬ СОКРАЩЕНИЙ.....	24

Согласовано			

Иув. № подл.	
Подп. и дата	
Взам. инв. №	

									Лист
									2
Изм.	Лист	№ документа	Подпись	Дата					

## 1 Общие положения

Настоящие методические рекомендации предназначены для использования органами местного самоуправления Российской Федерации (далее – субъекты контроля) в целях регулирования внесения сведений о территориальном размещении технических средств информационных систем, используемых в их деятельности (далее – сведения, объект контроля), в реестр территориального размещения технических средств информационных систем (далее – реестр), формирования (изменения) реестровых записей, а также осуществления автоматизированной проверки Минкомсвязью России таких сведений и формирования в реестре записи о выявленном несоответствии.

Методические рекомендации разработаны в соответствии с пунктами 5 и 8 Правил осуществления контроля размещения объектов контроля, используемых органами местного самоуправления, на территории Российской Федерации, утвержденных постановлением Правительства Российской Федерации от 6 июля 2015 г. № 675 (Собрание законодательства Российской Федерации, 2015, № 28, ст. 4240; № 47, ст. 6599).

Согласно Постановлению Правительства Российской Федерации от 6 июля 2015 г. № 675, органам местного самоуправления не позднее 1 марта 2016 г. внести в реестр территориального размещения технических средств информационных систем, предусмотренный Правилами осуществления контроля размещения технических средств информационных систем, используемых органами местного самоуправления на территории Российской Федерации, утвержденными настоящим постановлением, сведения об используемых ими технических средствах информационных систем и обеспечивать в дальнейшем внесение и актуализацию этих сведений в соответствии с порядком, установленным Минкомсвязью России.

Внесение сведений в Реестр осуществляется путём размещения субъектами контроля сведений в федеральной государственной информационной системе (далее – ИС) координации информатизации и формирования (изменения) реестровой записи.

Настоящие методические рекомендации ориентированы на субъекты контроля – органы местного самоуправления.

Субъекты контроля должны утвердить правовой акт, который определит уполномоченных должностных лиц, ответственных за внесение в Реестр.

Для внесения сведений в Реестр рекомендуется выполнить следующую последовательность действий:

- Ознакомиться с вводной информацией о первичных технических требованиях и рекомендациях ([п.2](#) Настоящих рекомендаций);
- Зайти на Портал <http://portal.eskigov.ru/> ([п.3](#) Настоящих рекомендаций);

Взам. инв. №						
	Подп. и дата					
Инв. № подл.						
	Изм.	Лист	№ документа	Подпись	Дата	Лист
						3

- Заполнить первичную регистрационную форму (п. Настоящих рекомендаций)
- Внести информацию о территориальном размещении объекта контроля ([п.4.1.1](#)

Настоящих рекомендаций).

В реестровые записи не включаются сведения, составляющие государственную тайну.

Инв. № подл.	Подп. и дата	Взам. инв. №				Лист
Изм.	Лист	№ документа	Подпись	Дата	4	

## **2 Введение**

### **2.1 Уровень подготовки**

Пользователи для работы в АИС Учета должны иметь навыки работы с операционной системой уровня не ниже уровня ОС Windows Vista/7 и браузеров Internet Explorer версии 9 и выше, Safari версии 6 и выше.

### **2.2 Перечень эксплуатационной документации, с которой необходимо ознакомиться**

Перед началом работы пользователю дополнительно рекомендуется ознакомиться с настоящим Руководством.

### **2.3 Условия, при соблюдении которых обеспечивается применение портала в соответствии с назначением**

Использование браузеров Internet Explorer версии 9 и выше, Safari версии 6 и выше и других браузеров, приведенных в разделе 2.2.

Использование целевых мобильных платформ и решений:

- iPad 2/3/4, iPad Mini/Mini2, разрешение экрана: 1024x768 и 2048x1536;
- разрешения для Android планшетов и Tablet – 1024x800, 1280x800;
- поддерживаемые iOS версии: от 6.0 и выше;
- поддерживаемые Android версии: от 4.0 и выше.

### **2.4 Требования к рабочему месту**

Рабочее место пользователя должно соответствовать следующим минимальным требованиям:

1. Минимальные требования к конфигурации компьютера:
  - процессор: двухъядерный, 2,4 ГГц;
  - оперативная память не менее 512 Мбайт;
  - разрешение экрана монитора не менее 1024x768 точек;
  - операционная система: ОС Windows Vista/7 32-разрядная.
2. Минимальные требования к целевым мобильным платформам и решениям:
  - iPad 2/3/4, iPad Mini/Mini2, разрешение экрана: 1024x768 и 2048x1536;
  - разрешения экранов для Android планшетов и Tablet – 1024x800, 1280x800;
  - iOS версии: от 6.0 и выше;
  - Android версии: от 4.0 и выше.

Взам. инв. №	
Подп. и дата	
Инв. № подл.	

Изм.	Лист	№ документа	Подпись	Дата	

3. Минимальные требования к версиям браузеров:
  - Internet Explorer версии 9 и выше;
  - Firefox версии 28 и выше;
  - Google Chrome версии 31 и выше;
  - Safari версии 6 и выше;
  - Opera версии 21 и выше.
4. КриптоПро ЭЦП плагин версии 2.0 (CryptoPro CAdES NPAPI Browser Plug-in).
5. Подключение компьютера к сети Интернет на скорости не менее чем 10 Мбит/с.
6. Программное обеспечение Microsoft Office – для работы с электронными документами.
7. Программное обеспечение Adobe Acrobat Reader – для чтения документов в формате PDF.

Инв. № подл.	Подп. и дата	Взам. инв. №				Лист
Изм.	Лист	№ документа	Подпись	Дата		
					6	

### 3 Подготовка к работе

#### 3.1 Порядок запуска

Работа осуществляется с помощью браузера, рекомендуется – Mozilla Firefox.

#### 3.2 Запуск браузера

Запустите браузер двойным нажатием левой кнопкой мыши на значок браузера на рабочем столе, в панели быстрого запуска или через меню «Пуск/Все программы». Значок браузера представлен на Рисунке 1.



Рисунок 1 – Значок браузера Mozilla Firefox на Рабочем столе

#### 3.3 Вход в ЕСКИ

Для входа в Систему наберите в строке поиска браузера адрес <http://portal.eskigov.ru/> и нажмите клавишу «Enter» (Рисунок 2).

Инв. № подл.	Подп. и дата	Взам. инв. №					Лист
Изм.	Лист	№ документа	Подпись	Дата			
					7		

### ЧТО ТАКОЕ КООРДИНАЦИЯ ИНФОРМАТИЗАЦИИ



деральных ор  
1 апреля  
чис тавотной в  
квартале на 2015 –

21 апреля

График подготовки и утверждения федеральными органами исполнительной власти и органами управления го

В соответствии с п. 4 раздела V протокола № 1 от 2 июля 2015 года Правительственной комиссии по использованию информационных технологий для улучшения качества жизни и условий ведения предпринимательской деятельности утвержден График подготовки и утверждения федеральными органами исполнительной власти и органами управления государственными внебюджетными фондами Российской Федерации планов информатизации на 2016 год и плановый период 2017 и 2018 годов

30 апреля

0 графике

20 апреля 201  
Правительстве  
деятельности  
Правительстве

### БЮДЖЕТЫ НА ИНФОРМАТИЗАЦИЮ ПО ГОДАМ

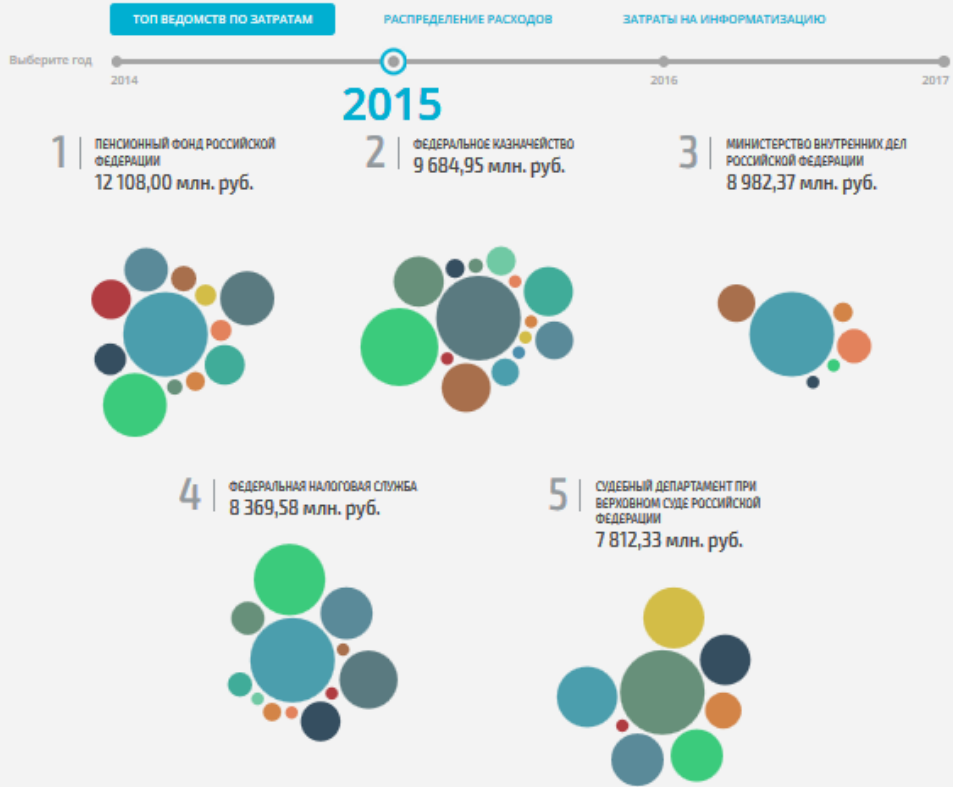


Рисунок 1 – Главная страница портала

Взам. инв. №	
Подп. и дата	
Инв. № подл.	

Изм.	Лист	№ документа	Подпись	Дата



Для начала работы необходимо открыть вкладку «Контроль» (Рисунок 3).



© Министерство связи и массовых коммуникаций

Служба поддержки:  
8 (499) 235-07-35

Подписаться на новости:  
Хотите узнавать наши новости первыми?

Рисунок 3 – Главное диалоговое окно «Контроль» для органов местного самоуправления.

### 3.4 Авторизация пользователя

Заполнить ФИО, должность и электронный адрес пользователя, ответственного за внесение данных в реестр территориального размещения. Ответственный пользователь должен иметь ЭЦП (Рисунок 4).

Рисунок 4.

Взам. инв. №	
Подп. и дата	
Инв. № подл.	

Изм.	Лист	№ документа	Подпись	Дата

Заполнить организационно-правовую форму. Набрать полное официальное название учреждения и выбрать нужный объект из выпадающего списка (Рисунок 5).



<p>Организационно-правовая форма и наименование юридического лица *</p>	<p>Детский сад </p>
	<p>МУНИЦИПАЛЬНОЕ БЮДЖЕТНОЕ ДОШКОЛЬНОЕ ОБРАЗОВАТЕЛЬНОЕ УЧРЕЖДЕНИЕ СРЕДНЕ-ОЛЕКМИНСКИЙ ДЕТСКИЙ САД</p>
	<p>МУНИЦИПАЛЬНОЕ БЮДЖЕТНОЕ ДОШКОЛЬНОЕ ОБРАЗОВАТЕЛЬНОЕ УЧРЕЖДЕНИЕ ДЕТСКИЙ САД № 34 КОМБИНИРОВАННОГО ВИДА</p>
<p>Какой код на картинке? *</p>	<p>МУНИЦИПАЛЬНОЕ БЮДЖЕТНОЕ ДОШКОЛЬНОЕ ОБРАЗОВАТЕЛЬНОЕ УЧРЕЖДЕНИЕ ДЕТСКИЙ САД ОБЩЕРАЗВИВАЮЩЕГО ВИДА № 12</p>
	<p>МУНИЦИПАЛЬНОЕ КАЗЕННОЕ ДОШКОЛЬНОЕ ОБРАЗОВАТЕЛЬНОЕ УЧРЕЖДЕНИЕ ДЕТСКИЙ САД №38 ОБЩЕРАЗВИВАЮЩЕГО ВИДА П.БРЕДЫ</p>
	<p>МУНИЦИПАЛЬНОЕ БЮДЖЕТНОЕ ДОШКОЛЬНОЕ ОБРАЗОВАТЕЛЬНОЕ УЧРЕЖДЕНИЕ ДЕТСКИЙ САД ОБЩЕРАЗВИВАЮЩЕГО ВИДА С ПРИОРИТЕТНЫМ ОСУЩЕСТВЛЕНИЕМ ДЕЯТЕЛЬНОСТИ ПО ХУДОЖЕСТВЕННО-ЭСТЕТИЧЕСКОМУ НАПРАВЛЕНИЮ РАЗВИТИЯ ДЕТЕЙ № 3 КОЛОБОК Г.МЕДНОГОРСКА</p>
	<p>МУНИЦИПАЛЬНОЕ БЮДЖЕТНОЕ ДОШКОЛЬНОЕ ОБРАЗОВАТЕЛЬНОЕ УЧРЕЖДЕНИЕ МЕНЧЕРЕПСКИЙ ДЕТСКИЙ САД</p>
<p> © Министерство связи и массовых коммуникаций Российской Федерации</p>	<p>МУНИЦИПАЛЬНОЕ КАЗЕННОЕ ДОШКОЛЬНОЕ ОБРАЗОВАТЕЛЬНОЕ УЧРЕЖДЕНИЕ ЦЕНТР РАЗВИТИЯ РЕБЕНКА - ДЕТСКИЙ САД № 5 Г. РОССОШИ РОССОШАНСКОГО МУНИЦИПАЛЬНОГО РАЙОНА ВОРОНЕЖСКОЙ ОБЛАСТИ</p>
	<p>МУНИЦИПАЛЬНОЕ ДОШКОЛЬНОЕ ОБРАЗОВАТЕЛЬНОЕ УЧРЕЖДЕНИЕ ДЕТСКИЙ САД КОМБИНИРОВАННОГО ВИДА № 14</p>
	<p>МУНИЦИПАЛЬНОЕ БЮДЖЕТНОЕ ДОШКОЛЬНОЕ ОБРАЗОВАТЕЛЬНОЕ УЧРЕЖДЕНИЕ ЦЕНТР РАЗВИТИЯ РЕБЕНКА - ДЕТСКИЙ САД № 6</p>
	<p>МУНИЦИПАЛЬНОЕ КАЗЕННОЕ ДОШКОЛЬНОЕ ОБРАЗОВАТЕЛЬНОЕ УЧРЕЖДЕНИЕ НАЦИОНАЛЬНЫЙ ДЕТСКИЙ САД № 16 БАЛМ ПІГІГ</p>

Рисунок 5.

Далее, необходимо ввести код с картинки – это автоматически генерируемый тест-проверка, является ли пользователь человеком или компьютером (Рисунок 6).


<p>Какой код на картинке? *</p>	
	<p>465644</p> <p>Введите код с картинки</p>
	<p><input type="button" value="Продолжить"/></p>

Рисунок 6.

Проверить введенные данные. После корректного заполнения всех полей нажать кнопку «Продолжить».

Взам. инв. №		Подп. и дата		Инв. № подл.							Лист <b>10</b>
Изм.	Лист	№ документа	Подпись	Дата							

#### 4 Правила формирования реестровых записей.

В реестровую запись субъектами контроля, согласно Приказу Минкомсвязи России от 07.12.2015 N 514 "Об утверждении порядка внесения сведений в реестр территориального размещения технических средств информационных систем и формы акта о выявленных несоответствиях сведений, содержащихся в реестре", вносятся следующие сведения:

- а) наименование информационной системы;
- б) наименование владельца и (или) оператора информационной системы;
- в) идентификационный номер налогоплательщика владельца и (или) оператора информационной системы;
- г) местонахождения владельца и (или) оператора информационной системы;
- д) краткое описание характера информации, размещённой в информационной системе;
- е) должностное лицо владельца и (или) оператора информационной системы, ответственное за ее эксплуатацию;
- ж) реквизиты документа, в соответствии с которым лицо назначено оператором информационной системы, в случае если оператор информационной системы не является ее владельцем;
- з) сетевой адрес информационной системы в информационно-телекоммуникационной сети «Интернет» (при наличии);
- и) адрес электронной почты администратора информационной системы;
- к) сведения о территориальном размещении технических средств информационной системы.

Сведения о создаваемых (модернизируемых) объектах контроля, а также об изменении территориального размещения объектов контроля вносятся субъектами контроля в реестр в течение одного месяца со дня создания (модернизации) или изменения территориального размещения объектов контроля.

После подписания сведений системой координации в реестре формируется реестровая запись, которой присваивается уникальный номер в соответствии с [пунктом 4.1.2](#) настоящих Указаний.

#### 4.1. Создание реестровой записи.

После авторизации Система открывает электронную форму для заполнения данных на информационную систему (Владелец ИС, Оператор ИС и т.д.) (Рисунок 7).

Взам. инв. №	Подп. и дата	Инв. № подл.						Лист
Изм.	Лист	№ документа	Подпись	Дата			11	

Наименование информационной системы \*

ИНН субъекта контроля \*

**ВЛАДЕЛЕЦ ИНФОРМАЦИОННОЙ СИСТЕМЫ**

Тип владельца \*

Идентификационный номер  
налогоплательщика владельца  
информационной системы

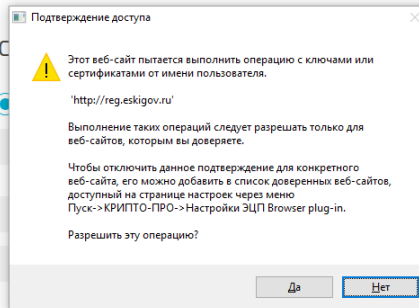
Полное наименование владельца  
информационной системы на русском языке

Полное наименование владельца  
информационной системы на английском  
языке

Сокращенное наименование владельца  
информационной системы на русском языке

Сокращенное наименование владельца  
информационной системы на английском  
языке

Адрес постоянно действующего  
исполнительного органа владельца  
информационной системы



Для подтверждения операции необходимо нажать на кнопку «Да».

Инв. № подл.	Подп. и дата	Взам. инв. №						Лист
Изм.	Лист	№ документа	Подпись	Дата			12	

Версия CSP: 4.0.9708  
 Версия плагина: 2.0.12438

Наименование информационной системы \*

ИНН субъекта контроля \*

**ВЛАДЕЛЕЦ ИНФОРМАЦИОННОЙ СИСТЕМЫ**

Тип владельца \*  Юр. лицо  Физ. лицо/ИП

Идентификационный номер налогоплательщика владельца информационной системы

Полное наименование владельца информационной системы на русском языке

Полное наименование владельца информационной системы на английском языке

Сокращенное наименование владельца информационной системы на русском языке

Сокращенное наименование владельца информационной системы на английском языке

Адрес постоянно действующего исполнительного органа владельца информационной системы

Индекс

Регион

Район

Город

Улица

Дом

Адрес управляющего или адрес управляющей организации - владелец

Индекс

Регион

Район

Город

Улица

Дом

Рисунок 7.

#### 4.2. Заполнение формы Контроль ТР.

Необходимо заполнить все имеющиеся поля.

1. Поле «Наименование информационной системы» заполняется с документами на информационную систему. (Рисунок 8).
2. Поле «ИНН субъекта контроля» – идентификационный номер налогоплательщика в соответствии со свидетельством о постановке на учет в налоговом органе (Рисунок 8).

Взам. инв. №	
Подп. и дата	
Инв. № подл.	

Изм.	Лист	№ документа	Подпись	Дата

Наименование информационной системы \*

ИНН субъекта контроля \*

Рисунок 8.

### 3. Раздел «Владелец информационной системы».

Указываются полное и сокращённое наименования владельца информационной системы в соответствии документами об образовании юридического лица на русском и английском языках, а для индивидуального предпринимателя – фамилия, имя, отчество в соответствии с документом, удостоверяющим личность на территории Российской Федерации. При отсутствии в указанных документах наименований (полного и/или сокращенного) на английском языке оно формируется субъектом контроля самостоятельно с использованием знаков латинского алфавита (Рисунок 9).

**ВЛАДЕЛЕЦ ИНФОРМАЦИОННОЙ СИСТЕМЫ**

Тип владельца \*  Юр. лицо  Физ. лицо/ИП

Идентификационный номер налогоплательщика владельца информационной системы

Полное наименование владельца информационной системы на русском языке

Полное наименование владельца информационной системы на английском языке

Сокращенное наименование владельца информационной системы на русском языке

Сокращенное наименование владельца информационной системы на английском языке

Адрес постоянно действующего исполнительного органа владельца информационной системы

Адрес управляющего или адрес управляющей организации - владелец

Индекс

Регион

Район

Город

Улица

Дом

Индекс

Регион

Район

Город

Улица

Дом

Рисунок 9.

### 4. Загрузка документов, подтверждающих статус владельца информационной системы.

Взам. инв. №	
Подп. и дата	
Инв. № подл.	

Изм.	Лист	№ документа	Подпись	Дата

Есть возможность (при необходимости) загрузки нескольких подтверждающих документов с помощью кнопки **ДОБАВИТЬ ЕЩЁ** (Рисунок 10).

ДОЛЖНОСТНОЕ ЛИЦО, ОТВЕТСТВЕННОЕ ЗА ЭКСПЛУАТАЦИЮ ИС - ВЛАДЕЛЕЦ

Должность	Фамилия владельца	Имя владельца	Отчество владельца	Реквизиты акта о возложении на должностное лицо соответствующих полномочий
<input type="text"/>	<input type="text"/>	<input type="text"/>	<input type="text"/>	Вид правового акта <input type="text"/> <b>УДАЛИТЬ</b> Наименование правового акта <input type="text"/> Дата <input type="text"/> Номер правового акта <input type="text"/> Файл <input type="button" value="Обзор..."/> Файл не выбран <input type="button" value="УДАЛИТЬ"/>
<b>ДОБАВИТЬ ЕЩЁ</b>				

Рисунок 10.

5. Раздел «Оператор информационной системы».

Указываются полное и сокращённое наименования оператора информационной системы в соответствии с документами об образовании юридического лица на русском и английском языках, а для индивидуального предпринимателя – фамилия, имя, отчество в соответствии с документом, удостоверяющим личность на территории Российской Федерации. При отсутствии в указанных документах наименований (полного и/или сокращенного) на английском языке оно формируется субъектом контроля самостоятельно с использованием знаков латинского алфавита (Рисунок 11).

Инв. № подл.	Подп. и дата	Взам. инв. №						Лист
Изм.	Лист	№ документа	Подпись	Дата				15

## ОПЕРАТОР ИНФОРМАЦИОННОЙ СИСТЕМЫ

Тип оператора \*

Юр. лицо  Физ. лицо/ИП

Полное наименование оператора информационной системы на русском языке

Полное наименование оператора информационной системы на английском языке

Сокращенное наименование оператора информационной системы на русском языке

Сокращенное наименование оператора информационной системы на английском языке

Идентификационный номер налогоплательщика оператора информационной системы

Адрес постоянно действующего исполнительного органа оператора информационной системы

Индекс

Регион

Район

Город

Улица

Дом

Адрес управляющего или адрес управляющей организации - оператор

Индекс

Регион

Район

Рисунок 11.

### 6. Загрузка документов, подтверждающих статус оператора информационной системы.

Есть возможность (при необходимости) загрузки нескольких подтверждающих документов с помощью кнопки **ДОБАВИТЬ ЕЩЁ** (Рисунок 12).

#### ДОЛЖНОСТНОЕ ЛИЦО, ОТВЕТСТВЕННОЕ ЗА ЭКСПЛУАТАЦИЮ ИС - ОПЕРАТОР

Должность	Фамилия оператора	Имя оператора	Отчество оператора	Реквизиты акта о возложении на должностное лицо соответствующих полномочий
<input type="text"/>	<input type="text"/>	<input type="text"/>	<input type="text"/>	Вид правового акта <input type="text"/> <b>УДАЛИТЬ</b> Наименование правового акта <input type="text"/> Дата <input type="text"/> Номер правового акта <input type="text"/> Файл <input type="text"/> Обзор... <input type="text"/> Файл не выбран <b>УДАЛИТЬ</b>
<b>ДОБАВИТЬ ЕЩЁ</b>				

Рисунок 12.

Взам. инв. №	
Подп. и дата	
Инв. № подл.	

Изм.	Лист	№ документа	Подпись	Дата



7. Заполнение поля «Адрес электронной почты администратора ИС» - указывается адрес электронной почты специалиста, назначенного в установленном порядке ответственным за обеспечение соответствия характеристик информационной системы требованиям эксплуатационной документации на неё (Рисунок 13).

Адрес электронной почты администратора информационной системы \*

Рисунок 13.

8. Загрузка документа, подтверждающего статус оператора информационной системы (Рисунок 14).

ПРАВОВОЙ АКТ, ОПРЕДЕЛЯЮЩИЙ ОПЕРАТОРА ИС

Вид документа *	Наименование документа *	Номер документа *	Дата документа *	Файл *
<input type="text"/>	<input type="text"/>	<input type="text"/>	<input type="text"/>	Обзор... Файл не выбран.
				УДАЛИТЬ

Рисунок 14.

9. Раздел с описанием характера размещаемой информации.

Кликнув на сведения о видах информации, в выпадающем списке можно выбрать тип доступа к информации (Рисунок 15).

КРАТКОЕ ОПИСАНИЕ ХАРАКТЕРА ИНФОРМАЦИИ, РАЗМЕЩЕННОЙ В ИНФОРМАЦИОННОЙ СИСТЕМЕ

Сведения о видах информации, подлежащей размещению в информационной системе с указанием категории информации \*

- Выберите значение -

Сведения о персональных данных, обрабатываемых информационной системой \*

ПРАВОВЫЕ АКТЫ, ОПРЕДЕЛЯЮЩИЕ ПОРЯДОК РАЗМЕЩЕНИЯ И ИСПОЛЬЗОВАНИЯ ИНФОРМАЦИИ, РАЗМЕЩЕННОЙ В ИНФОРМАЦИОННОЙ СИСТЕМЕ

Вид правового акта *	Наименование правового акта *	Дата правового акта *	Номер правового акта *	Файл *
<input type="text"/>	<input type="text"/>	<input type="text"/>	<input type="text"/>	Обзор... Файл не выбран.
				УДАЛИТЬ

ДОБАВИТЬ ЕЩЁ

ПРАВОВЫЕ АКТЫ, УСТАНОВЛИВАЮЩИЕ ПОЛНОМОЧИЯ РАЗМЕЩЕНИЯ СУБЪЕКТАМИ КОНТРОЛЯ ИНФОРМАЦИИ В ИНФОРМАЦИОННОЙ СИСТЕМЕ

Вид правового акта *	Наименование правового акта *	Дата правового акта *	Номер правового акта *	Файл *
<input type="text"/>	<input type="text"/>	<input type="text"/>	<input type="text"/>	Обзор... Файл не выбран.
				УДАЛИТЬ

ДОБАВИТЬ ЕЩЁ

Рисунок 15.

Взам. инв. №	
Подп. и дата	
Инв. № подл.	

Изм.	Лист	№ документа	Подпись	Дата





13-14 разряды – месяц (от 01 до 12) формирования реестровой записи;  
 15-16 разряды – последние две цифры года (например, для 2015 года – 15) формирования реестровой записи;  
 17-23 разряды – порядковый номер реестровой записи, формируемой субъектом контроля, начиная с 0000001.

#### **4.4. Аннулирование реестровой записи**

В случае принятия решения об аннулировании реестровой записи субъект контроля формирует письмо, в котором в обязательном порядке указывается уникальный номер реестровой записи и обоснование принимаемого решения.

Письмо отправляется на имя статс-секретаря - заместителя министра связи и массовых коммуникаций Российской Федерации Пака Олега Борисовича на почтовый адрес Минкомсвязи России: 125375, г. Москва, ул. Тверская, д.7.

Минкомсвязь России утверждает решение об аннулировании реестровой записи в течение пяти рабочих дней.

После утверждения решения реестровая запись аннулируется.

#### **4.5. Осуществление автоматизированной проверки сведений, размещенных в реестре**

В целях осуществления контроля размещения на территории Российской Федерации технических средств информационных систем, используемых субъектами контроля, Минкомсвязь России осуществляет мониторинг путём автоматизированной проверки с использованием информационно-телекоммуникационной сети «Интернет» сведений, размещённых субъектами контроля в реестре.

Периодичность проведения Минкомсвязью России мониторинга сведений, размещённых субъектами контроля в реестре, определяется Минкомсвязью России самостоятельно, но не реже одного раза в месяц.

Автоматизированная проверка сведений осуществляется посредством информационной системы координации:

а) методом перекрестного анализа – заключается в сопоставлении сведений, содержащихся в реестровых записях между собой;

б) проведения форматно-логического контроля сведений – совокупность способов семантической проверки сведений, размещённых субъектами контроля в реестре, на соответствие структуре и формату данных, установленных для данного вида данных правовыми актами государственных органов (например, ИНН), и (или) проверка сведений на соответствие

Взам. инв. №					
	Подп. и дата				
Инв. № подл.					
	Изм.	Лист	№ документа	Подпись	Дата

информации, содержащейся в государственных информационных системах, в том числе на соответствие сведений, содержащихся в реестровой записи (например, соответствие ИНН владельца или оператора информационной системы указанным сведениям о наименовании и месте нахождения юридического лица или индивидуального предпринимателя – владельца или оператора информационной системы);

в) с использованием общедоступных сведений, предоставляемых различными сервисами информационно-телекоммуникационной сети «Интернет», в том числе сервисов, позволяющих:

установить информацию о принадлежности IP-адреса конкретной организации, адрес данной организации (например, сервис проверки доменов «Whois»);

установить информацию о домене;

посредством использования различных сервисов и команд осуществить проверку доступности абонентских терминалов и средств связи (например, ping).

В случае выявления в результате автоматизированной проверки несоответствия сведений об объекте контроля Минкомсвязью России посредством системы координации в реестре формируется запись о выявленном несоответствии, на основании которой составляется акт о выявленных несоответствиях сведений о технических средствах информационных систем.

Акт о выявленных несоответствиях сведений о технических средствах информационных систем подписывается усиленной квалифицированной электронной подписью уполномоченного должностного лица Минкомсвязи России и направляется с использованием системы координации в Федеральную службу по надзору в сфере связи, информационных технологий и массовых коммуникаций для принятия мер, предусмотренных законодательством Российской Федерации об административных правонарушениях. Акт высылается на электронную почту пользователя в формате PDF (Рисунок 19).

Инв. № подл.	Подп. и дата	Взам. инв. №						Лист
Изм.	Лист	№ документа	Подпись	Дата			21	



## 6. Аварийные ситуации

К типовым аварийным ситуациям относятся:

- Отсутствие наименования ведомства (организации) в справочнике;
- Ошибка при сохранении;
- Ошибка при подписании.

При возникновении аварийных ситуаций необходимо обратиться в службу технической поддержки по телефону: +7 (499) 600-11-21 или направить письмо на электронную почту: eski@minsvyaz.ru.

Инв. № подл.	Подп. и дата	Взам. инв. №						Лист
								23
Изм.	Лист	№ документа	Подпись	Дата				

